

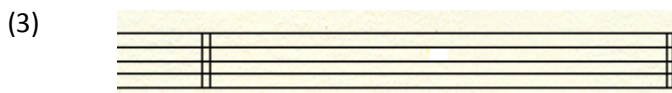
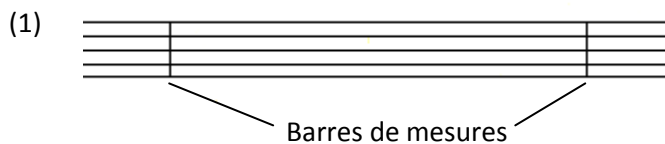
II. Mesure – Rythme – Mouvement

- La **mesure** est la **division en parties égales** d'un morceau de musique.
- Le **rythme** est la façon de disposer les **signes de durées** à l'intérieur d'une phrase musicale. Rappelez-vous, il s'agit d'un langage !
- Le **mouvement** correspond à la **vitesse d'exécution** des phrases musicales.

1. La **mesure**.

a. Les barres de mesures.

Une mesure est l'espace compris entre 2 barres verticales (1). L'ensemble de son contenu forme la mesure. La somme de toutes les durées doit-être égale pour toutes les mesures d'un même morceau. Elles ont donc la même durée (2). La fin d'un morceau s'indique par une **double barre** (une fine et une épaisse). Tout changement dans un morceau est **double barre fine** (3).



b. Les temps.

La mesure se divise à son tour en 2, 3 ou 4 parties que l'on nomme **temps**. Il y a donc des mesures à **2, 3** ou **4** temps. Ils n'ont pas la même importance en ce qui concerne l'**accentuation**. Les temps **forts** sont sur les 1ers temps de chaque mesure et sur le 3^{ème} temps de la mesure à 4 temps.

Chaque temps peut se diviser à son tour soit par 2, soit par 3. On parlera alors de **temps binaires** et de **temps ternaires**. On aura donc 2 catégories de mesures :

Les **mesures simples** (avec les temps binaires)

Les **mesures composées** (avec les temps ternaires)

c. La pulsation.









C'est un battement régulier qui précise la vitesse du morceau. On le matérialise par un claquement de doigt ou en tapant avec un objet sur un autre par exemple. Elle garantit la

régularité dans l'exécution et permet entre autre à plusieurs musiciens de jouer à la même vitesse.

d. Les chiffres indicateurs de mesure.

Après la clé, au début de la portée, on place 2 chiffres l'un sur l'autre, qui vont nous renseigner sur le nombre de temps et la nature des temps (binaires ou ternaires). Je vais essayer d'aller à l'essentiel et vous présenter les principaux chiffrages. Il est légitime que ces notions vous paraissent abstraites. Si ce n'est pas clair, laissez et revenez-y de temps en temps. N'oubliez pas que comme dans tout langage il y a une part sensorielle et qu'en musique il faut parfois savoir sentir avant de comprendre.

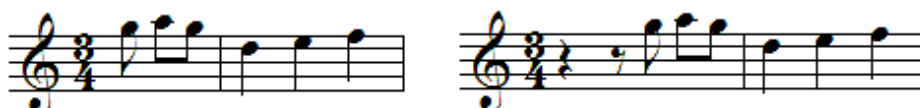
Tableau récapitulatif des principaux chiffrages (1)

Chiffre de mesures	2 4	3 4	4 4 ou C	6 8	9 8	12 8	2 2 ou C barré	3 8
1 temps =								

(1) On retiendra que lorsque le chiffre supérieur est : 2, 3 ou 4, il s'agira toujours de temps binaires et donc de mesures simples. En revanche avec 6, 9 ou 12 on aura des temps ternaires et donc des mesures composées.

e. Quelques particularités liées aux mesures.

- L'**anacrouse**. C'est commencer sur une mesure incomplète (1).
- La **pause** est aussi le silence d'une mesure entière, quelque soit la taille de la mesure (2).
- Lorsqu'il y a beaucoup de mesures à compter, on utilise un signe spécial (3) au dessus duquel on précise le nombre.



(1) Anacrouse. On supprime les silences du début.



(2) La pause. Ici elle vaudra 3 temps.



(3)

2. Le **rythme**.

Comme nous l'avons vu dans la partie 1.b, les temps ne sont pas tous égaux en force. On parle alors :

- De **temps forts** et de **parties fortes** de temps
- De **temps faibles** et de **parties faibles** de temps

Toutes les premières parties de temps sont fortes. Nous allons voir 2 formules rythmiques très importantes. Comme pour le 1.d, c'est surtout dans la pratique que cela aura du sens.

- a. La **syncopé**. C'est un son qui commence sur un temps faible ou sur la partie faible d'un temps et qui se prolonge sur un temps fort ou sur la partie forte du temps suivant.
- b. Le **contretemps**. C'est un son qui commence sur un temps faible ou la partie faible d'un temps, mais qui ne se prolonge pas sur le temps fort ou la partie forte du temps suivant. Ce temps fort ou cette partie forte est alors occupé par un silence.

F f F f F f F f F f F f F f F f

Syncopes Contretemps

PF pf PF pf etc. PF pf PF pf etc.

3. Le **mouvement**.

C'est la vitesse d'exécution du morceau. On parle également de **tempo**. On trouve une grande variété de mouvements du plus lent au plus rapide. En général il est indiqué par des termes italiens que l'on place au début du morceau au-dessus de la portée.

TERME	ABREVIATION	SIGNIFICATION
Largo		Large, lent
Larghetto		Un peu moins lent que largo
Lento		Lent
Adagio		Un peu moins lent que lento
Andante	And ^{te}	Modéré (allant)
Andantino	And ^{ino}	Un peu moins lent qu'andante
Moderato	Mod ^{to}	Modéré
Allegretto	All ^{to}	Un peu moins vif qu'allegro
Allegro	All ^o	Gai, vif, allègre
Vivace		Vif
Presto		Rapide
Prestissimo	Prest ^{mo}	Extrêmement vite
Ritenuato	Rit.	Retenir
Rallentando	Rall.	Ralentir
Accelerando	Acc.	Accélérer

On peut, à ces termes, en ajouter d'autres qui les modifient ou qui concernent plus particulièrement le caractère ou l'expression du morceau. Voici les principaux :

<i>Affetuoso</i>	Affectueux
<i>Agitato</i>	Agité
<i>Cantabile</i>	Chantant
<i>Con anima</i>	Avec âme
<i>Con brio</i>	Avec vivacité
<i>Con espressione</i>	Avec expression
<i>Con fuoco</i>	Avec feu
<i>Con moto</i>	Avec mouvement
<i>Con spirito</i>	Avec esprit
<i>Grave</i>	Grave, lent
<i>Grazioso</i>	Gracieux
<i>Maestoso</i>	Majestueux
<i>Mosso</i>	Animé
<i>Risolto</i>	Résolu
<i>Scherzando</i>	En badinant
<i>Sostenuto</i>	Soutenu
<i>Tempo giusto</i>	Mouvement juste, précis
<i>Vivo</i>	Vif
<i>Vivacissimo</i>	Très vif

A l'aide des adverbes suivant, on peut obtenir de nouvelles modifications :

<i>Poco</i>	Peu
<i>Poco à poco</i>	Peu à peu
<i>Un poco più</i>	Un peu plus
<i>Più</i>	Plus
<i>Molto più</i>	Beaucoup plus
<i>Non Molto</i>	Pas très
<i>Non Tanto</i>	Pas autant
<i>Non Troppo</i>	Pas trop
<i>Assai</i>	Beaucoup
<i>Molto</i>	Beaucoup
<i>Quasi</i>	Presque

Rien ici ne permet cependant de désigner un mouvement avec exactitude. Pour interpréter fidèlement une œuvre, l'exécutant devrait pénétrer en quelque sorte la pensée de l'auteur... Si le métronome (1) peut palier à ce manque de précision dans le domaine de la vitesse, il ne peut rien sur le plan dynamique ni sur le plan de l'expression.

(1) Instrument breveté par Maëzel en 1816 servant à indiquer le tempo avec précision.

On peut altérer le mouvement de manière temporaire, grâce là aussi à une terminologie adaptée.

Exemple :

- Pour accélérer, on utilise **animato** ou **accelerando**.
- Pour ralentir, on utilise **ritenuto** ou **rallentando**.
- Pour retrouver le tempo initial on écrit **tempo primo**.
- Pour allonger la durée d'une note ou d'un silence on utilise un dessin appelé point d'orgue que l'on place au-dessus ou en dessous de la note. 🎵